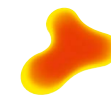


Évaluations et études de monitoring de Promotion Santé Suisse

Rapport annuel 2021



Gesundheitsförderung Schweiz
Promotion Santé Suisse
Promozione Salute Svizzera

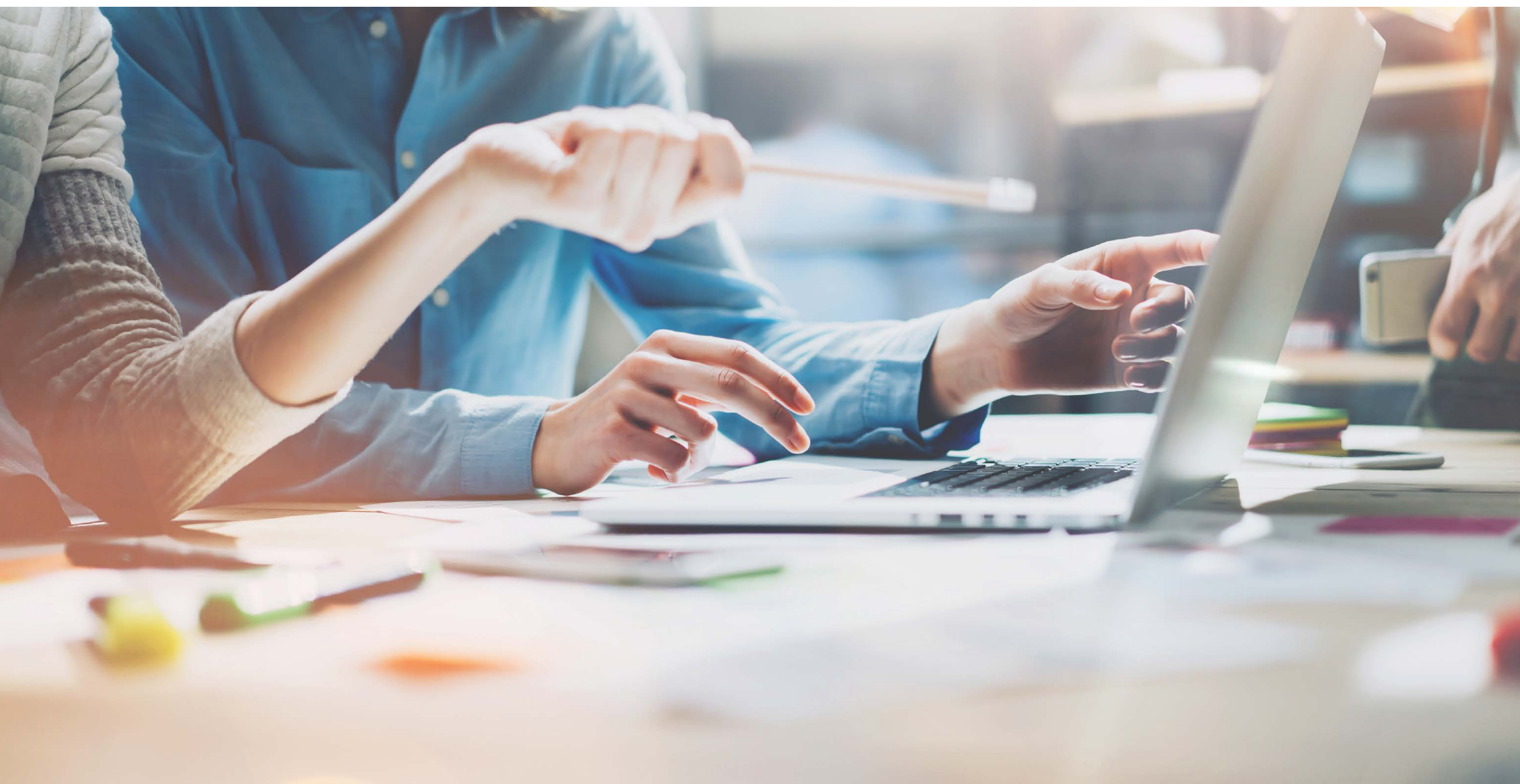


Table des matières

Éditorial	3	5 Évaluations de projets dans le cadre de la prévention dans le domaine des soins (PDS)	21
Introduction	4	5.1 Éducation en autogestion: Mieux vivre avec une BPCO	21
1 Études de monitoring	5	5.2 Action Diabète – Aktion Diabetes	21
1.1 Monitoring des données pondérales effectué par les services médicaux scolaires des villes de Bâle, Berne et Zurich (monitoring de l'IMC des villes)	5	5.3 Pas d'claques! Aucun enfant ne les mérite: élevons notre voix pour une éducation non violente!	22
1.2 Monitoring comparatif des données relatives au poids des enfants et des adolescent-e-s en Suisse	5	5.4 Parachutes	22
1.3 Monitoring des ressources de santé psychique	6	5.5 Prévention des conséquences des contraintes psychosociales en médecine somatique: un projet modèle sur les soins collaboratifs (SomPsyNet)	23
1.4 Coupe longitudinale Job-Stress-Index 2020-2022	6	5.6 Pas à Pas+	23
1.5 Monitoring de la diffusion de la gestion de la santé en entreprise 2020	7	5.7 Maintien de l'Autonomie et de la Qualité de vie des personnes âgées fragilisées par des troubles cognitifs, comportementaux et/ou psychologiques (CareMENS)	24
2 Études visant à examiner les activités de la Fondation	8	5.8 Diffusion en Suisse des soins intégrés et orientés en fonction du contexte social sur la base des principes du modèle d'habitat et de soins 2030 (MOHS)	24
2.1 Évaluation de la stratégie 2019-2024	8	5.9 Fitness pour les personnes atteintes de spondylarthrite ankylosante (BeFit)	25
2.2 Évaluation des programmes d'action cantonaux 2017-2020	8	5.10 Programme Symptom Navi (SN@P)	25
2.3 Évaluation des programmes d'action cantonaux 2021-2024	9	5.11 Aider les proches aidant-e-s (APA)	26
2.4 Évaluation globale du soutien de projets PAC, 2019-2022	9	5.12 Bien vivre avec de l'arthrose – GLA:D Suisse	26
2.5 Évaluation globale du soutien de projets PDS, 2018-2023	10	5.13 Détection et intervention transcantonales précoces chez les adolescent-e-s et les jeunes adultes avec statut de risque (PsyYoung)	27
3 Évaluations des offres et des mesures dans le domaine de la gestion de la santé en entreprise (GSE)	11	5.14 Optimisation de la qualité de traitement des patient-e-s multimorbides (Opti-Q Multimorbidité)	27
3.1 Évaluation de l'offre «Friendly Work Space Apprentice»	11	5.15 Visibilité et soutien pour les enfants de parents en souffrance psychique (Zigzag Plus)	28
3.2 Évaluation du financement partiel d'analyses GSE	11	5.16 Mamamundo	28
3.3 Évaluation évolutive «Offre d'innovation PME»	12	5.17 Compétences en santé grâce à une approche basée sur l'entraide	29
3.4 Étude de cas «Réussite de la GSE dans les entreprises labellisées»	12	5.18 Proches expert-e-s assurant des soins psychiatriques	29
4 Évaluation de projets dans le cadre des programmes d'action cantonaux	13	5.19 SPIRIT	30
4.1 Offres visant à soutenir ou renforcer la santé psychique des proches aidant-e-s	13	5.20 Prévention du suicide (PDS)	30
4.2 L'école bouge	13	5.21 Évaluation de la collaboration directe avec la FMH «PEPra – Prévention basée sur des preuves dans le cabinet médical»	31
4.3 DomiGym	14	5.22 Évaluation de la collaboration directe avec l'association GELIKO «Points de contact régionaux PDS (REAS)»	31
4.4 Fourchette verte – Senior@home	14	6 Auto-évaluation de projets pour la prévention dans le domaine des soins (PDS)	32
4.5 DÉFI VÉLO	15	6.1 Auto-évaluation du projet, projets de démarrage, cycle de soutien 1, 2019/2020	32
4.6 Femmes-Tische et Hommes-Tische	15	6.2 Auto-évaluation du projet, projets de démarrage, cycle de soutien 2, 2020/2021	33
4.7 Stop Suicide	16	6.3 Auto-évaluation du projet, projets de démarrage, cycle de soutien 3, 2021/2022	33
4.8 Âge et migration – AltuM	16	7 Évaluation des campagnes Santé psychique	34
4.9 Salles de sport ouvertes	17	7.1 Campagne «Wie geht's Dir?» («Comment vas-tu?»)	34
4.10 GORILLA	17	7.2 Campagne «SantéPsy»	34
4.11 ready4life	18	8 Bases des pratiques exemplaires pour l'évaluation d'offres de promotion de la santé	35
4.12 «être et rester mobile»	18	8.1 Comment collectons-nous des informations sur le sexe, l'origine migratoire et le statut socio-économique? Approches méthodologiques pour l'évaluation de l'impact sur les groupes cibles	35
4.13 fit4future	19	8.2 Approches méthodologiques de l'évaluation de l'activité physique dans les projets de promotion de la santé	35
4.14 Réseau Café récits	19		
4.15 BodytalkPEP	20		
4.16 Réseau d'écoles21	20		

Éditorial

La Fondation Promotion Santé Suisse a le plaisir de présenter la troisième édition de son rapport annuel qui résume les évaluations et les monitoring réalisés durant l'année 2021. Nous sommes en effet tenus d'évaluer les mesures de promotion de la santé et de prévention, conformément à l'art. 19 LAMal.

Dans les étapes de la gestion de projet, l'évaluation et le monitoring ne sont pas toujours les parties les plus attractives, et pourtant, elles sont essentielles à plusieurs niveaux: pour mieux comprendre et vérifier l'utilité de certains projets, pour éventuellement les adapter et les améliorer, pour communiquer et échanger avec les parties prenantes sur des bases objectives et partagées.

Le domaine de la gestion des impacts permet de faire un pas qualitatif essentiel pour accompagner les projets et offres soutenus ou réalisés par Promotion Santé Suisse. Ce rapport annuel a ainsi pour objectif de présenter une vue d'ensemble des études menées dans les domaines couverts par notre fondation.

Il est encore trop tôt pour tirer des conclusions sur l'éventuel impact de la crise sanitaire sur les projets. Cependant, le fait d'avoir parmi les études des monitoring permettra de suivre certains indicateurs - comme l'IMC des élèves, le stress au travail ou la diffusion de la gestion de la santé en entreprise (GSE) en Suisse - et d'observer ainsi un impact possible de la pandémie.

Les évaluations des programmes d'actions cantonaux (PAC), de la prévention dans le domaine des soins et dans la gestion de la santé en entreprise menées sur plusieurs années révèlent que malgré des adaptations nécessaires dues à la pandémie, les mesures de promotion de la santé continuent d'avoir tout leur sens, d'autant plus dans un contexte de pandémie. D'une manière générale, l'acceptance des projets de promotion de la santé et de prévention, notamment sous l'axe de la santé mentale, a été très bonne durant cette année compliquée.

Les projets menés ont ainsi toute leur importance malgré des adaptations nécessaires et font preuve d'une résilience et d'une agilité permettant d'atteindre pour la plupart les objectifs fixés. La part des mesures réalisées ou financées par Promotion Santé Suisse qui font ou ont fait l'objet d'une évaluation externe atteint ainsi en 2021 le taux de 78% ce qui illustre notre engagement conséquent en faveur de l'orientation vers les résultats.

En conclusion, nous tenons à remercier nos mandataires dans les domaines de l'évaluation et du monitoring pour leur travail important et exigeant. Ils nous aident à contrôler et à optimiser l'efficacité de nos mesures. Nous remercions également tous les porteurs et porteuses de projet qui jouent le jeu d'être évalué-e-s et de discuter avec nous des recommandations et des résultats.

Chloé Saas
Responsable Relations publiques

Lisa Guggenbühl
Responsable Gestion des impacts

Introduction

Le rapport annuel contient un bref résumé de chaque étude de monitoring, chaque évaluation ou encore d'autres travaux dans le domaine de la gestion des impacts mis en œuvre en 2021. Ces synthèses fournissent des informations sur l'objet, le but, la méthode et, le cas échéant, les principaux résultats de l'étude en question. Par ailleurs, il est indiqué à la fin de chaque résumé si les résultats ont déjà été publiés. Lorsque cela est le cas, les publications sont reliées dans toutes les versions linguistiques disponibles. Si les résultats n'ont pas encore été publiés, l'année de publication est indiquée.

Les études publiées figurent également sur le site internet de Promotion Santé Suisse sous [Publications](#).

Le rapport est structuré comme suit: études de monitoring; évaluations des activités de la Fondation; évaluations des offres et des mesures dans le domaine de la GSE; évaluations de projets soutenus dans les domaines des programmes d'action cantonaux et de prévention dans le domaine des soins; auto-évaluations de projets pour la prévention dans le domaine des soins (PDS); évaluations des campagnes de promotion de la santé psychique; Guides de bonnes pratiques pour l'évaluation.

La grande majorité des études sont réalisées par des mandataires externes. Cette approche permet

d'obtenir une évaluation impartiale des projets et programmes. Elle offre également la possibilité d'aller chercher et d'utiliser des compétences spécifiques et un savoir-faire méthodologique en fonction de nos besoins.

Ce rapport présente également un résumé des auto-évaluations réalisées par les responsables de projet pour la prévention dans le domaine des soins.

Les autres études et publications de Promotion Santé Suisse qui ne servent pas prioritairement à l'évaluation des impacts ne font pas partie de cet aperçu.

1 Études de monitoring

1.1 Monitoring des données pondérales effectué par les services médicaux scolaires des villes de Bâle, Berne et Zurich (monitoring de l'IMC des villes)

Résumé	<p>Dans les villes des cantons de Bâle, Berne et Zurich, le poids et la taille des enfants et adolescent-e-s de niveaux scolaires déterminés (école enfantine, école primaire, école secondaire) sont relevés chaque année à l'occasion de la visite des services de médecine scolaire. Depuis l'année scolaire 2005/2006, les données concernant les trois grandes villes sont analysées et publiées conjointement.</p> <p>Les données relevées pour l'année scolaire 2019/2020 montrent que près d'un enfant sur six est en surpoids ou obèse (17,1%). Bien que la part d'enfants en surpoids ou obèses ait légèrement baissé par rapport à l'année précédente, la situation doit être considérée comme globalement stable ces dernières années. La feuille d'information aborde par ailleurs les différences de genre dans la prévalence de surpoids et de l'obésité, ainsi que les différences de genre dans la perception du corps et la représentation d'un corps idéal. Les résultats indiquent qu'il serait judicieux de développer une approche différenciée en fonction du genre pour ce qui est des mesures ciblant un poids corporel sain au niveau secondaire, qui ne se limiterait pas aux aspects comportementaux (activité physique, alimentation), mais considérerait aussi la question de la perception.</p>
Durée	Enquête annuelle
Mandataires	Lamprecht und Stamm Sozialforschung und Beratung AG
Personne de contact PSCH	D ^r Sandra Walter
Publication	Feuille d'information 56 (D/E) pour l'année scolaire 2019/2020; la publication pour l'année scolaire 2020/2021 suit

1.2 Monitoring comparatif des données relatives au poids des enfants et des adolescent-e-s en Suisse

Résumé	<p>En complément du monitoring de l'IMC dans les villes de Bâle, Berne et Zurich, un monitoring comparatif a été mené pour la quatrième fois en 2021 (après 2010, 2013 et 2017). Pour cette étude, neuf cantons (Argovie, Bâle-Ville, Genève, Grisons, Jura, Lucerne, Obwald, Saint-Gall et Uri) et quatre villes (Berne, Fribourg, Winterthour et Zurich) ont communiqué, en vue d'une analyse statistique comparative, les données de plus de 29 000 élèves (près de 11% des enfants du groupe d'âge considéré vivant en Suisse) pour les années scolaires de 2017/2018 à 2019/2020. À la différence du monitoring mené dans les trois villes, cette étude permet de tirer des conclusions pour l'ensemble de la Suisse.</p> <p>L'analyse montre que 4,0% des enfants et adolescent-e-s interrogés sont obèses et 13,2% en surpoids. La part totale des écolières et écoliers en surpoids (et obèses) s'élève donc à 17,2%. Entre la première étude, menée en 2010, et l'enquête actuelle, la prévalence en surpoids a donc légèrement reculé, de 18,5 à 17,2%.</p>
Durée	2018-2021
Mandataires	Lamprecht und Stamm Sozialforschung und Beratung AG
Personne de contact PSCH	D ^r Sandra Walter
Publication	Document de travail 58 (D/E) , année de publication 2021 Précédentes publications: Feuille d'information 23 (D/E/I) , document de travail 41 (D/E)

1.3 Monitoring des ressources de santé psychique

Résumé	Depuis de nombreuses années, Promotion Santé Suisse s'emploie à sensibiliser la population au thème de la santé psychique et à l'améliorer au travers de multiples mesures. Ce monitoring, réalisé pour la première fois en janvier 2021, met au premier plan les connaissances de la population suisse quant aux ressources permettant d'améliorer la santé psychique, celles mobilisées pour préserver cette santé psychique et les motifs qui empêchent de le faire. L'enquête a été menée auprès d'un panel en ligne et a été complétée par une enquête papier. L'échantillon était composé d'environ 3300 personnes âgées de 15 à 95 ans, originaires de Suisse allemande, romande et italienne. Les résultats montrent que la majeure partie de la population est informée de l'importance de la santé psychique, mais que la liste concrète des actions possibles peut être encore développée. Six personnes sur dix ont déjà cherché des renseignements sur le stress psychique et sur la façon de le gérer, et disent avoir compris les informations qu'elles ont trouvées. La prochaine enquête est prévue en janvier 2023.
Durée	2020/2021
Mandataires	Intervista AG
Personne de contact PSCH	D ^r Corina Tamara Ulshöfer
Publication	Feuille d'information 60 [D/F/I]

1.4 Coupe longitudinale Job Stress Index 2020-2022

Résumé	Le Job Stress Index (JSI) est une enquête transversale représentative menée auprès d'environ 3000 personnes actives en Suisse sur les contraintes et les ressources sur le lieu de travail. La cinquième enquête s'est déroulée en février 2020, et la pandémie de Covid-19 a frappé la Suisse peu après. Les données du JSI 2020 étaient donc relativement peu influencées par les effets de la pandémie et des mesures sanitaires. Les mêmes participant-e-s ont de nouveau été invité-e-s à participer à l'étude en 2021 afin de pouvoir analyser les changements induits par la pandémie sur les conditions de travail. Une troisième enquête sera menée auprès des mêmes participant-e-s en février 2022, afin d'examiner la stabilité des résultats obtenus jusqu'à présent auprès de cet échantillon.
Durée	2020-2022
Mandataires	Université de Berne, WIG, ZHAW, Datahouse, LINK
Personne de contact PSCH	D ^r Corina Tamara Ulshöfer, à partir d'octobre 2021: D ^r Regina Jensen
Publication	Feuille d'information (D/F/I) sur la coupe longitudinale; publication fin 2022

1.5 Monitoring de la diffusion de la gestion de la santé en entreprise 2020

Résumé	Dans quelle mesure la gestion de la santé en entreprise (GSE) est-elle répandue dans les entreprises installées en Suisse? Pour répondre notamment à cette question, 791 entreprises comptant au moins 50 collaboratrices et collaborateurs de toute la Suisse ont été interrogées sur leur GSE. Les résultats montrent que près de 75% d'entre elles mettent en œuvre des mesures de GSE. Par rapport à la première enquête menée en 2016, on observe une légère hausse de la diffusion de la GSE. Le degré d'application de la GSE est plus élevé en Suisse alémanique qu'en Suisse romande et au Tessin, et il augmente de concert avec la taille de l'entreprise. La plupart des entreprises (55%) souhaitent renforcer leur engagement pour la GSE dans les années à venir. Le plus gros besoin d'investissement est constaté dans le domaine de la sensibilisation au stress et à la santé physique. L'étude longitudinale, dans laquelle les 406 entreprises ayant participé à l'enquête de 2016 ont de nouveau été interrogées, a montré que l'ancrage stratégique de la GSE joue un rôle important pour maintenir ou améliorer le niveau de mise en œuvre.
Durée	2019-2021
Mandataires	Haute École spécialisée de la Suisse du Nord-Ouest, Haute École de psychologie appliquée, Institut de l'homme dans des systèmes complexes, en collaboration avec l'Institut d'épidémiologie, biostatistique et prévention de l'Université de Zurich; LIEN Institut
Personne de contact PSCH	Dr Regina Jensen
Publication	Document de travail 54 (D/E/I), feuille d'information 61 (D/E/I), année de publication 2021

2 Études visant à examiner les activités de la Fondation

2.1 Évaluation de la stratégie 2019-2024

Résumé	Promotion Santé Suisse a défini et publié ses objectifs dans la stratégie 2019-2024. Cette dernière, sa mise en œuvre et l'atteinte des objectifs font l'objet d'une évaluation formative et sommative depuis 2019. L'état d'avancement de la réalisation des objectifs est contrôlé en permanence sur la base d'indicateurs et de collecte régulière de chiffres clés. L'analyse comprend également les expériences qui ressortent des rapports d'évaluation des activités de la Fondation ainsi que des entretiens réalisés auprès des principales parties prenantes (internes et externes). Cela permet d'obtenir un meilleur aperçu du travail de la Fondation, de son orientation et de ses résultats. La Direction et le Conseil de fondation se basent sur les rapports intermédiaires internes comme base pour la conduite et l'adaptation des projets. Un rapport final sera publié en 2025.
Durée	2019-2025
Mandataires	Büro für arbeits- und sozialpolitische Studien BASS AG
Personne de contact PSCH	Dr Corina Tamara Ulshöfer
Publication	Rapport final 2025, feuille d'information (D/F/I)

2.2 Évaluation des programmes d'action cantonaux 2017-2020

Résumé	Les programmes d'action cantonaux (PAC) constituent un instrument central de Promotion Santé Suisse visant à renforcer la santé de la population. Depuis 2017, les cantons peuvent également prendre en compte le thème de la santé psychique et le groupe cible des «personnes âgées» dans leur programme. L'objectif de l'évaluation était de soutenir la mise en œuvre des PAC et leur pilotage au niveau national ainsi que de vérifier l'atteinte des objectifs à des fins de légitimation. Les résultats montrent que les PAC ont permis de manière substantielle de générer de nouvelles activités de promotion de la santé dans les domaines de l'alimentation et de l'activité physique ainsi que de la santé psychique chez les enfants, les adolescent-e-s et les personnes âgées. L'extension des PAC a donc fait ses preuves. Outre les prestations financières, Promotion Santé Suisse fournit des prestations matérielles appréciées par les partenaires cantonaux.
Durée	2017-2021
Mandataires	Université de Zurich, Institut de sciences politiques
Personne de contact PSCH	Dr Sandra Walter
Publication	Feuille d'information 44 (D/F) sur le rapport intermédiaire, année de publication 2020 Feuille d'information 67 sur le rapport intermédiaire (D/F/I) , année de publication 2022

2.3 Évaluation des programmes d'action cantonaux 2021-2024

Résumé	Pour la période de 2021 à 2024, l'évaluation des programmes d'action cantonaux doit examiner quelles forces influent le pilotage et la mise en œuvre des programmes dans les cantons et favorisent ou entravent leurs activités. Les résultats doivent, d'une part, favoriser le transfert de savoir-faire entre les cantons et fournir des exemples de bonne pratique. D'autre part, ils doivent contribuer à optimiser: la répartition des compétences entre les cantons et PSCH; le soutien et le conseil apporté par la Fondation aux cantons; la gestion des impacts (aux niveaux cantonal et national). Sur le plan sommatif, l'évaluation doit mettre en évidence la valeur ajoutée des programmes d'action cantonaux pour la promotion de la santé dans les cantons, ainsi que les progrès réalisés dans la mise en œuvre des PAC par rapport à la phase d'évaluation précédente.
Durée	2021-2024
Mandataires	INFRAS
Personne de contact PSCH	D ^r Sandra Walter
Publication	Feuille d'information et rapport succinct (D/F/I), année de publication 2023 et 2024

2.4 Évaluation globale du soutien de projets Programmes d'action cantonaux, 2019-2022

Résumé	<p>Le soutien de projets PAC accompagne les cantons et d'autres acteurs avec des projets dans le domaine de l'alimentation, de l'activité physique et de santé psychique en faveur des enfants, des adolescent-e-s et des personnes âgées. Les projets bénéficient d'une aide financière et d'un accompagnement professionnel. À cela s'ajoutent des prestations dans la mise en réseau, la mise à disposition de connaissances, de l'information au public et de la gestion des impacts. L'évaluation générale vérifie l'atteinte des objectifs et les effets du soutien de projets PAC, et fournit des indications sur les facteurs favorables ou défavorables concernant les projets, les mécanismes de soutien et le contexte.</p> <p>Un rapport intermédiaire livre les premières indications suivantes:</p> <ul style="list-style-type: none"> • Le soutien de projets PAC est bien connu et très demandé. Entre 2017 et 2019, 129 projets ont bénéficié d'un soutien. • Les trois éléments de promotion, à savoir l'innovation, la multiplication et le soutien d'offres, atteignent assez bien, voire bien leurs objectifs. • L'intégration des projets dans les PAC réussit bien pour les projets visant les enfants et les adolescent-e-s; pour les projets concernant les personnes âgées, il existe encore un potentiel de rattrapage.
Durée	2019-2022
Mandataires	Interface Études politiques Recherche Conseil Sàrl
Personne de contact PSCH	D ^r Sonja Kerr
Publication	Feuille d'information 58 avec les résultats intermédiaires (D/E), année de publication rapport final 2022

2.5 Évaluation globale du soutien de projets Prévention dans le domaine des soins, 2018-2023

Résumé

Le soutien de projets de prévention dans le domaine des soins (PDS) est un instrument central de la stratégie MNT de la Confédération, des cantons et de Promotion Santé Suisse (PSCH). Cette première phase de mise en œuvre doit permettre de vérifier quelles approches de la PDS présentent un bon potentiel de diffusion.

Le bureau Interface évalue le soutien de projets PDS de 2018 à 2023: les résultats de l'évaluation des projets soutenus seront synthétisés dans une métaévaluation. L'efficacité des mesures préventives sera examinée, et les facteurs de succès seront identifiés. En outre, toutes les activités de PSCH qui contribuent à la mise en œuvre du soutien de projets PDS seront évaluées en termes de pertinence, d'efficacité et d'efficience.

Un premier rapport intermédiaire juge le concept du soutien de projets globalement positif et la collaboration entre PSCH et les demandeurs constructive et axée sur les solutions.

Jusqu'à la fin 2021, 43 projets ont été retenus pour bénéficier d'un soutien, et des évaluations visant à jeter les bases d'une évaluation complète des effets des projets de PDS ont été initiées.

Durée

2018-2023

Mandataires

Interface Études politiques Recherche Conseil, Lucerne

Personne de contact PSCH

D^r Beatrice Annaheim

Publication

Deuxième rapport intermédiaire en 2022, «publication ouverte»
Rapport final en 2023, année de publication 2024

3 Évaluations des offres et des mesures dans le domaine de la gestion de la santé en entreprise (GSE)

3.1 Évaluation de l'offre «Friendly Work Space Apprentice»

Résumé	<p>L'offre Friendly Work Space Apprentice s'adresse aux personnes qui travaillent avec des apprenti-e-s. Elle met l'accent sur la promotion de la santé psychique des adolescent-e-s. Le lancement, en 2021, s'est accompagné d'une évaluation continue. L'objectif est de répondre aux questions suivantes:</p> <ul style="list-style-type: none"> • Dans quelle mesure l'offre est-elle globalement pertinente et utile pour le groupe cible? Cela vaut-il pour les quatre parties de l'offre? • Existe-t-il des points à améliorer, lesquels? <p>Les chiffres relatifs à l'utilisation des différentes parties de l'offre sont analysés. Les utilisatrices et utilisateurs sont, par ailleurs, interrogé-e-s sur l'offre au moyen de courts questionnaires. Les premiers résultats soulignent que les utilisatrices et utilisateurs apprécient l'offre. D'autres données seront collectées pour vérifier et consolider ces affirmations.</p>
Durée	2019-2022
Mandataires	Haute École fédérale de formation professionnelle HEFP, Service d'évaluation
Personne de contact PSCH	Dr Regina Jensen
Publication	Forme de publication encore ouverte, année de publication 2023

3.2 Évaluation du financement partiel d'analyses GSE

Résumé	<p>Des analyses GSE constituent un bon fondement pour une gestion systématique de la santé en entreprise. Depuis 2019, la Fondation soutient, au moyen d'un financement partiel, les entreprises qui effectuent une analyse GSE avec l'accompagnement de conseillères et conseillers accrédité-e-s par la Fondation. Les entreprises qui bénéficient du financement partiel seront interrogées sur les impacts à la fin du projet (T1) ainsi que neuf mois plus tard (T2). Les résultats, encore très préliminaires, fournis par 36 entreprises (à T1) montrent de façon tendancielle que la majorité d'entre elles prévoient de répondre activement aux besoins d'intervention révélés par les analyses. Elles indiquent par ailleurs que le soutien financier obtenu a été déterminant dans la conduite d'une analyse GSE et la mise en œuvre de mesures. La collecte des données se poursuit, afin de déterminer dans quelle mesure les actions prévues sont mises en œuvre (T2), ainsi que pour vérifier les connaissances acquises sur une base de données plus large.</p>
Durée	2019-2023
Mandataires	w hoch 2 GmbH
Personne de contact PSCH	Dr Regina Jensen
Publication	Forme de publication encore ouverte, année de publication 2024

3.3 Évaluation évolutive «Offre d'innovation PME»

Résumé	Les PME manquent souvent de ressources pour la gestion de la santé en entreprise. Promotion Santé Suisse a ainsi élaboré une offre à bas seuil qui permet aux cadres des PME d'améliorer le bien-être de leurs collaborateur-trice-s. Un projet pilote d'un mois a permis de tester un prototype de l'offre dans dix entreprises. Dans l'évaluation évolutive qui l'accompagne, les statistiques d'utilisation, ainsi que des questionnaires, des entretiens téléphoniques et des discussions en groupes auprès des utilisateur-trice-s, ont permis d'étudier dans quelle mesure l'offre était utilisée, comment elle était perçue par les utilisateur-trice-s et quels bénéfices elle apportait. Les résultats montrent que le groupe cible juge l'offre positive et l'utilise. Toutefois, le manque de temps représente un obstacle à l'utilisation, malgré l'accès à bas seuil envisagé. Le bénéfice pour les cadres et leurs collaborateur-trice-s a été perçu par la majorité d'entre eux. La durée d'un mois a toutefois été jugée trop courte pour en prendre pleinement la mesure. Les résultats alimentent la poursuite du développement de l'offre.
Durée	2021
Mandataires	B&A ///// Conseils et analyses GmbH
Personne de contact PSCH	D ^r Regina Jensen
Publication	Rapport interne

3.4 Étude de cas «Réussite de la GSE dans les entreprises labellisées»

Résumé	Pour les entreprises, comme pour les conseiller-ère-s, il est intéressant de découvrir ce qui fait le succès de la gestion de la santé en entreprise, quels effets concrets sont relevés par les entreprises labellisées, et comment elles le vérifient. L'approche qualitative de l'étude de cas permet de décrire les effets de la GSE observés dans dix entreprises et de montrer des exemples concrets de vérification de la GSE. Des entretiens sont également menés auprès des responsables de la GSE, des membres de la direction et des collaborateur-trice-s, ainsi que des analyses de documents. Les résultats sont compilés dans un rapport de synthèse. Parallèlement, des descriptions de cas concrets sont établies, afin qu'elles puissent être utilisées par d'autres entreprises et par les conseillers et conseillères.
Durée	2021/2022
Mandataires	GIM Suisse
Personne de contact PSCH	D ^r Regina Jensen
Publication	Forme de publication encore ouverte, année de publication 2022

4 Évaluation de projets dans le cadre des programmes d'action cantonaux

4.1 Offres visant à soutenir ou renforcer la santé psychique des proches aidant-e-s

Résumé	<p>Les actrices et acteurs de la promotion de la santé ont la possibilité de s'engager pour la santé psychique des proches aidant-e-s en les aidant à renforcer leurs ressources et à réduire leur fardeau. L'intérêt pour une évaluation partait du constat d'un manque d'évidence permettant de formuler des recommandations pour la multiplication de bonnes pratiques.</p> <p>L'évaluation portait sur six offres diverses et situées dans différents cantons (Soutien aux proches aidant-e-s [VS]; Ponte [GR]; Groupes de proches aidant-e-s, [LU]; Café des proches aidant-e-s [Ville de Genève]; Hotline, Espace Proches [VD]; AEMMA [FR]). Elle s'est intéressée à l'atteinte du public cible par ces offres, la réponse qu'elles apportent à leurs besoins et à la collaboration entre les prestataires. Les résultats montrent que les utilisateur-trice-s sont très satisfait-e-s, et que les offres renforcent leurs ressources. L'évaluation montre aussi pourquoi certaines personnes peuvent avoir de la difficulté à trouver ces offres, en expliquant ainsi la sous-utilisation des offres. Les recommandations de l'étude proposent des pistes pour réduire cet écart, notamment par une meilleure connaissance des publics, une communication professionnelle, le renforcement de la collaboration des actrices et acteurs concernés ou l'utilisation de moments-clés pour favoriser la prise de conscience par les proches aidant-e-s de leurs propres besoins.</p>
Durée	2020/2021
Mandataires	Serdaly & Ankers snc & Ecoplan AG
Personne de contact PSCH	D ^r Sandra Walter
Publication	Feuille d'information (D/F), année de publication 2022

4.2 L'école bouge

Résumé	<p>Le programme national L'école bouge de Swiss Olympic vise à promouvoir l'activité physique dans les écoles. Son site Web propose des exercices, des «Specials» temporaires et offre la possibilité de commander du matériel (p. ex. cordes, footbags).</p> <p>Le potentiel d'impact du programme et les améliorations possibles ont été évalués et identifiés.</p> <p>Résultats de l'évaluation:</p> <ul style="list-style-type: none"> • «L'école bouge» est un bon complément aux autres programmes de promotion de la santé dans le setting de l'école. • «L'école bouge» permet de mieux ancrer l'activité physique dans l'enseignement. Les exercices aident le personnel enseignant à donner un rythme à l'enseignement, surtout aux cycles 1 et 2. • L'exercice physique favorise une bonne ambiance de classe et le bien-être des élèves. • L'équipe chargée de l'évaluation recommande d'élargir l'offre, de la pérenniser et de renforcer la collaboration avec les hautes écoles pédagogiques.
Durée	2021-2023
Mandataires	Interface Politikstudien Forschung Beratung GmbH en collaboration avec la Haute École pédagogique de Lucerne
Personne de contact PSCH	D ^r Sonja Kerr
Publication	Feuille d'information 57 (D/E/I), année de publication 2021

4.3 DomiGym

Résumé	<p>L'offre d'activités physiques DomiGym de Pro Senectute Suisse permet d'apporter aux personnes âgées un entraînement et des contacts sociaux réguliers. Les participant-e-s entretiennent leur force, leur équilibre et leur mobilité, sous l'œil attentif d'un-e coach en mobilité, dans leur quartier ou à domicile. L'évaluation se concentre sur la comparaison des deux modèles – en termes de financement, de coûts et de formation des coachs sportif-ve-s – dans les sections de Zurich et de Zoug. L'objectif est d'évaluer le potentiel d'impact et d'identifier les optimisations possibles.</p> <p>Résultats intermédiaires:</p> <ul style="list-style-type: none"> • Le concept de DomiGym est axé sur les besoins. Il comble une lacune dans la promotion de la santé chez les personnes âgées. • Le potentiel d'impact sur la promotion de l'activité physique et la participation sociale du groupe cible est largement positif. • Le facteur clé de succès de l'offre, à savoir l'accompagnement individualisé, à domicile, est malheureusement le plus gros obstacle à la multiplication du projet, en raison des ressources financières et personnelles que cela implique.
Durée	2019-2022
Mandataires	Ecoplan AG en collaboration avec le Département pour le sport, l'activité physique et la santé de l'Université de Bâle
Personne de contact PSCH	D ^r Sonja Kerr
Publication	Feuille d'information (D/F), année de publication 2022

4.4 Fourchette verte – Senior@home

Résumé	<p>Fourchette verte – Senior@home propose, en collaboration avec des services de livraison de repas, des repas équilibrés aux personnes âgées vivant à domicile. Quatre services de livraison de repas des cantons de Bâle-Campagne, Saint-Gall et Fribourg ont participé au projet pilote. Dans chaque service de livraison de repas, la personne en charge de la mise en œuvre et la cheffe ou le chef de cuisine ont été interrogé-e-s afin d'identifier les optimisations possibles.</p> <p>Résultats:</p> <ul style="list-style-type: none"> • Les services de livraison de repas ne sont pas tous en mesure de remplir totalement les critères minimaux du label sans renchérissement. • L'application des critères minimaux présente des difficultés, en raison des habitudes alimentaires de la génération plus âgée, notamment pour les accompagnements végétariens et les nouvelles variétés de céréales. • Tous les fournisseurs attachent de l'importance à ce qu'une relation s'instaure entre le client ou la cliente et la personne chargée de la livraison, et à sa continuité. <p>Compte tenu des reports et des problèmes de multiplication de ce projet novateur, il a fallu renoncer à interroger les personnes âgées, comme cela était prévu.</p>
Durée	2019-2021
Mandataires	Institut Travail social et Santé de la Haute École de travail social, Haute École spécialisée de la Suisse du Nord-Ouest
Personne de contact PSCH	D ^r Sonja Kerr
Publication	Rapport final (D), année de publication 2022

4.5 DÉFI VÉLO

Résumé	<p>DÉFI VÉLO, un projet de PRO VELO Suisse et Label Vert, veut inverser de manière ludique la tendance négative marquée par le recul de la pratique du vélo chez les jeunes. Parallèlement, il vise à renforcer la sécurité routière.</p> <p>L'évaluation s'est concentrée sur le potentiel d'impact du programme et l'identification d'améliorations possibles. Toutes les mesures du projet (formation et perfectionnement des cadres et des responsables de projet, interventions dans les écoles, Finale annuelle) déployées dans toute la Suisse ont été soumises à une évaluation.</p> <p>Résultats de l'évaluation:</p> <ul style="list-style-type: none"> • DÉFI VÉLO est bien perçu par les jeunes, le personnel enseignant et les établissements scolaires, et contribue à améliorer la sécurité routière et l'adresse des cyclistes. • Le plus gros défi consiste à étendre la portée du projet en Suisse alémanique et à augmenter l'utilisation du vélo chez les jeunes.
Durée	2019-2021
Mandataires	Lamprecht und Stamm Sozialforschung und Beratung AG
Personne de contact PSCH	Dr Sonja Kerr
Publication	Feuille d'information 52 [D/E] , année de publication 2021

4.6 Femmes-Tische et Hommes-Tische

Résumé	<p>Les projets Femmes-Tische et Hommes-Tische sont des tables rondes de discussion à bas seuil. Les participant-e-s y abordent des questions relatives à la famille, à la santé et à l'intégration dans plus de 20 langues. Le programme est fondé sur l'approche par les pairs et atteint des personnes issues de l'immigration. L'évaluation du programme montre que les tables rondes permettent aux participant-e-s d'accroître leurs connaissances, de renforcer leur sens des responsabilités, de devenir plus optimistes et de modifier leurs comportements. Il promeut, de surcroît, l'intégration sociale et le soulagement psychologique chez les participant-e-s. Ce qui fait son succès est son accessibilité, les échanges dans la langue d'origine, la prise en compte du genre, la transmission de connaissances adaptées aux besoins et l'approche participative. Un potentiel d'optimisation existe en ce qui concerne les bases techniques pour mieux positionner l'offre, le renforcement du financement et les critères d'admission ainsi que l'accompagnement professionnel d'animateurs et d'animatrices.</p>
Durée	2019-2021
Mandataires	Département Travail Social de la Haute École spécialisée bernoise
Personne de contact PSCH	Dr Sonja Kerr
Publication	Feuille d'information 62 [D/E/I] , année de publication 2021

4.7 Stop Suicide

Résumé	<p>Stop Suicide a pour objectif de prévenir le suicide des jeunes (15-29 ans) en Suisse romande. Pour y parvenir, l'association propose notamment des ateliers de prévention pour des jeunes, par exemple dans les écoles ou foyers.</p> <p>L'efficacité de ces ateliers a été testée empiriquement par une étude scientifique.</p> <p>Les résultats principaux de cette étude sont:</p> <ul style="list-style-type: none"> • Les ateliers présentent un effet bénéfique sur la reconnaissance des signaux d'alerte, la volonté d'en parler, la confiance pour en parler, la connaissance des ressources d'aide et la volonté d'avoir recours à ces ressources. • Les ateliers sont également bénéfiques sur le plan psychologique, ils aident à contenir la détresse psychologique et les idéations suicidaires. • Les ateliers sont jugés utiles et agréables par les jeunes.
Durée	2018-2022
Mandataires	Hôpitaux Universitaires de Genève
Personne de contact PSCH	D ^r Sonja Kerr
Publication	Feuille d'information (D/F), année de publication 2022

4.8 Âge et migration – AltuM

Résumé	<p>Le programme Âge et migration (AltuM) s'inscrit dans l'Œuvre d'entraide des Églises protestantes de Suisse (EPER), actuellement mis en œuvre sur cinq sites régionaux. Le programme AltuM aide des migrant-e-s de plus de 55 ans sur des thèmes liés à l'âge et sensibilise les institutions aux besoins de cette population. L'évaluation a permis d'élaborer un bilan intermédiaire ainsi qu'une base pour le développement futur du programme. Les résultats de l'évaluation montrent que le programme contribue à accroître les connaissances des migrant-e-s âgé-e-s, à favoriser leur intégration sociale et à améliorer leur santé physique et psychique. Il existe un potentiel d'amélioration en ce qui concerne la stabilisation de la situation financière du programme et la sensibilisation accrue à la thématique de l'interface âge et migration dans les institutions.</p>
Durée	2019-2022
Mandataires	Interface Études politiques Recherche Conseil Sàrl
Personne de contact PSCH	D ^r Sonja Kerr
Publication	Feuille d'information 66 (D/F), année de publication 2022

4.9 Salles de sport ouvertes

Résumé	<p>Cette évaluation a pour objectif de comparer les différents concepts d'ouverture des salles de sport aux enfants de 0 à 6 ans dans toute la Suisse et d'évaluer l'impact de deux offres; Ä Halle wo's fägt et Mini-Move.</p> <p>Elles reposent sur l'idée que, pendant le semestre d'hiver, chaque enfant âgé de 0 à 6 ans puisse avoir un accès facilité à un espace d'activité physique surveillé et couvert.</p> <p>L'évaluation cible les facteurs de réussite en matière de promotion de l'activité physique et d'intégration sociale. La comparaison des concepts et des effets doit favoriser l'amélioration des projets.</p> <p>Résultats intermédiaires:</p> <ul style="list-style-type: none"> • Les expert-e-s jugent les offres très pertinentes, car l'infrastructure existante est utilisée pour offrir des espaces propices à l'activité physique. • Les communes estiment que les offres existantes de salles de sport ouvertes couvrent les obligations en matière d'offres de promotion de l'activité physique pour les petits. • Les parcours d'activité physique sont bien adaptés pour favoriser les compétences motrices des jeunes enfants et permettre l'interaction sociale.
Durée	2019-2022
Mandataires	Ecoplan AG en collaboration avec l'Institut des sciences du sport de l'Université de Berne et l'Institut d'épidémiologie, biostatistique et prévention de l'Université de Zurich
Personne de contact PSCH	D ^r Sonja Kerr
Publication	Feuille d'information (D/F), année de publication 2022

4.10 GORILLA

Résumé	<p>GORILLA est le programme national de promotion de la santé porté par la Fondation Schtifti qui s'adresse aux enfants et adolescent-e-s entre 9 et 25 ans. L'évaluation porte sur les deux volets du projet – programme éducatif et ludique. L'objectif consiste à vérifier l'impact à long terme du projet en ce qui concerne ses trois thèmes clés – l'activité physique, l'alimentation et l'éducation à l'environnement – ainsi que le nouveau thème de la santé psychique et de l'auto-efficacité.</p> <p>Résultats de l'évaluation:</p> <ul style="list-style-type: none"> • Le groupe cible juge GORILLA très positif. • Les ateliers renforcent la sensibilisation aux domaines thématiques de GORILLA. Ils affichent notamment des effets positifs, encore visibles quelques mois après les ateliers, pour les comportements alimentaires et l'auto-efficacité. • Les offres en ligne de GORILLA soutiennent les processus de sensibilisation et les changements de comportement et ont des effets même sans atelier préalable.
Durée	2019-2022
Mandataires	Lamprecht und Stamm Sozialforschung und Beratung AG
Personne de contact PSCH	D ^r Sonja Kerr
Publication	Feuille d'information 68 (D/F) , année de publication 2022

4.11 ready4life

Résumé	<p>L'application de coaching ready4life est un programme numérique de la Ligue pulmonaire qui vise à renforcer les compétences psychosociales, et à accroître la capacité de résistance des apprenant-e-s vis-à-vis de la consommation de substances addictives (alcool, tabac et cannabis). L'évaluation est axée sur la santé psychique, les différences entre les secteurs et leur spécificité, les risques pour la santé, ainsi que la mise en œuvre du programme (notamment l'accessibilité, le taux de participation, la participation active).</p> <p>Résultats intermédiaires:</p> <ul style="list-style-type: none"> • 58% des apprenant-e-s invité-e-s à participer au programme en classe y ont participé. • Ce chiffre montre une volonté de participer plus importante chez les femmes, les plus jeunes apprenti-e-s ainsi que les adolescent-e-s qui ont participé à une offre de transition. • Les thèmes de programme «Stress et utilisation d'Internet» ont suscité le plus vif intérêt chez les jeunes. • L'auto-efficacité ressentie subjectivement, la perception subjective du stress, ainsi que les compétences sociales des participant-e-s se sont améliorées au cours du programme. • On peut s'attendre à des effets positifs sur les compétences de vie abordées.
Durée	2019-2022
Mandataires	Institut suisse de recherche sur la santé publique et les addictions (ISGF)
Personne de contact PSCH	D ^r Sonja Kerr
Publication	Feuille d'information (D/F), année de publication 2022

4.12 «être et rester mobile»

Résumé	<p>Le cours être et rester mobile s'adresse aux personnes âgées qui souhaitent aborder leur mobilité. Le cours d'une demi-journée dispensé par Rundum mobil GmbH est proposé dans toute la Suisse, en allemand, en français et en italien. L'évaluation vise notamment à montrer l'impact du cours sur le degré de mobilité / d'activité physique au quotidien du groupe cible. À cet effet, des données quantitatives (sondage écrit auprès des participant-e-s) mais aussi qualitatives (entretiens téléphoniques et groupes privilégiés) sont recueillies et analysées.</p> <p>Premiers résultats intermédiaires:</p> <ul style="list-style-type: none"> • Le cours touche un large public cible, majoritairement très satisfait de l'offre. • Il reste positif pour les participant-e-s, même quatre mois après l'avoir suivi. • Le cours permet aux participant-e-s de diminuer leurs craintes et de gagner en confiance – un état d'esprit préalable important pour des déplacements autonomes.
Durée	2020-2022
Mandataires	Interface Études politiques Recherche Conseil Sàrl
Personne de contact PSCH	D ^r Sonja Kerr
Publication	Feuille d'information (D/F), année de publication 2022

4.13 fit4future

Résumé	<p>Depuis 2005, le projet fit4future propose à des écoles primaires (900 actuellement) un programme d'intervention contre le manque d'activité physique, en faveur d'une alimentation équilibrée et, dernièrement, de la santé psychique. L'offre se compose d'outils pédagogiques, de matériel d'enseignement et d'activité physique (la «Boîte à jouets») ainsi que d'environ 350 manifestations par an (p. ex. des ateliers à l'école, des «Activity Days» externes, des cours de cuisine en classe, des formations continues du personnel enseignant ou des soirées parents).</p> <p>L'évaluation s'intéresse à la portée, à l'utilisation et à l'appréciation du programme, à ses effets dans les domaines de l'activité physique, de l'alimentation et de la santé psychique, ainsi qu'aux possibles améliorations de fit4future. Elle repose sur la collecte et l'analyse de données quantitatives (enquêtes auprès des coordinateur-trice-s d'école, du personnel enseignant, des écolier-ère-s et tests de psychomotricité) et qualitatives (observations et groupes privilégiés).</p>
Durée	2021-2023
Mandataires	Lamprecht und Stamm Sozialforschung und Beratung AG
Personne de contact PSCH	D ^r Sonja Kerr
Publication	Feuille d'information (D/F), année de publication 2023

4.14 Réseau Café récits

Résumé	<p>Le réseau Café récits Suisse a été créé en 2015 et constitue un projet de coopération du Pour-cent culturel Migros et de la Haute École spécialisée de la Suisse du Nord-Ouest. Son objectif est d'encourager la création et l'établissement de cafés récits animés avec tact en Suisse. Le «café récits» est une forme de travail biographique en groupes, dans lequel les participant-e-s racontent leur propre expérience sur un thème préalablement défini.</p> <p>L'évaluation est axée, d'une part, sur le réseau Café récits Suisse et, de l'autre, sur les effets du café récits pour les personnes âgées en termes de renforcement de leur santé psychique. Dans ce cadre, une analyse de données secondaires, des enquêtes auprès des organisateur-trice-s et des modérateur-trice-s, une observation des cafés-récits et des entretiens avec les participant-e-s sont menés.</p>
Durée	2021-2023
Mandataires	Interface Études politiques Recherche Conseil Sàrl
Personne de contact PSCH	D ^r Sonja Kerr
Publication	Feuille d'information (D/F), année de publication 2023

4.15 BodytalkPEP

Résumé	Le programme de prévention BodytalkPEP du service de prévention des troubles alimentaires (PEP) vise à accompagner les adolescent-e-s et les jeunes adultes pour qu'ils développent un rapport à leur corps et une estime d'eux-mêmes positifs. L'offre BodytalkPEP comprend des ateliers destinés aux jeunes ainsi que du matériel et des manifestations pour les multiplicateur-trice-s et les parents. L'évaluation se penche sur la mise en œuvre des mesures et sur les effets sur les groupes cibles. Elle consiste à documenter dans quelle mesure les ateliers menés auprès des jeunes peuvent encourager, à court et moyen terme, une évolution des connaissances ou des comportements en lien avec son propre corps. Elle met par ailleurs en évidence les facteurs et conditions-cadres d'un déploiement durable des effets. Pour ce faire, des données quantitatives (reporting, sondages auprès des jeunes et du personnel enseignant) et qualitatives (ateliers d'approfondissement avec les multiplicateur-trice-s) sont recueillies et analysées.
Durée	2021–2023
Mandataires	B et A Conseils et analyses GmbH avec le Bureau d'études de politique du travail et de politique sociale BASS SA
Personne de contact PSCH	D ^r Sonja Kerr
Publication	Feuille d'information (D/F), année de publication 2023

4.16 Réseau d'écoles21

Résumé	Le Réseau d'écoles21 – Réseau suisse d'écoles en santé et durables – soutient les écoles souhaitant s'engager à long terme en faveur de la promotion de la santé et de l'éducation en vue d'un développement durable PSCH et l'OFSP, comme porteurs du réseau, ont décidé de procéder à une évaluation du Réseau d'écoles21. L'évaluation doit, d'une part, vérifier si l'investissement financier a permis d'atteindre les objectifs escomptés. Elle informe des effets et de la valeur ajoutée apportée par le réseau en matière de promotion de la santé et d'éducation en vue d'un développement durable dans les écoles. Elle examine également l'impact, sur le thème de la promotion de la santé, de l'intensification du focus sur le thème de l'EDD. D'autre part, cette évaluation doit permettre d'identifier le potentiel d'optimisation des structures et du contenu thématique du réseau et générer des recommandations sur le développement du Réseau d'écoles21 après 2023. Outre une analyse documentaire, la méthodologie repose sur des entretiens avec les actrices et acteurs principaux du Réseau d'écoles21 et les responsables cantonaux, ainsi que sur des évaluations collectives avec les directions d'école dans deux cantons.
Durée	2021/2022
Mandataires	Interface Études politiques Recherche Conseil Sàrl
Personne de contact PSCH	D ^r Sandra Walter
Publication	Année de publication 2022, forme de la publication non définie

5 Évaluations de projets dans le cadre de la prévention dans le domaine des soins (PDS)

5.1 Éducation en autogestion: Mieux vivre avec une BPCO

Résumé

Le programme «Mieux vivre avec une BPCO», mis en œuvre conjointement par la Ligue pulmonaire suisse, la Société Suisse de Pneumologie et diverses ligues pulmonaires cantonales, renforce les compétences d'autogestion et en santé, ainsi que la qualité de vie des personnes concernées.

L'évaluation examine les voies d'accès au programme et ses effets auprès des multiplicateur-trice-s, car ils occupent une fonction clé dans la diffusion du programme. Elle étudie quel-le-s multiplicateur-trice-s concourent à quelles voies et quels effets sont observables.

Par ailleurs, les entretiens qualitatifs sont menés avec les responsables du programme des ligues pulmonaires cantonales. Les pneumologues et les médecins de famille sont interrogé-e-s au moyen d'une enquête quantitative.

Les premiers résultats de l'évaluation montrent que les collaborateur-trice-s des ligues pulmonaires cantonales et les pneumologues impliqué-e-s dans le programme jouent un rôle central dans la communication du programme. Les médecins de famille sont considéré-e-s comme des personnes clés importantes mais difficilement accessibles.

Durée

2019-2023

Mandataires

Institut de gestion sociale de la Haute École de Zurich pour les Sciences Appliquées

Personne de contact PSCH

D^r Giovanna Raso

Publication

Rapport final (D), année de publication 2023

5.2 Action Diabète – Aktion Diabetes

Résumé

Le diabète est l'une des causes de décès les plus fréquentes en Suisse. Il suscite beaucoup de souffrance et est responsable d'une partie substantielle des coûts de la santé. Partant de ce constat, l'Association Valaisanne du Diabète (AVsD) et la Diabetes-Gesellschaft Oberwallis (DGO) (Valais) ont développé le projet «Action Diabète». Le projet a pour objectif de contribuer à une meilleure prise en charge du diabète.

L'évaluation montre que «Action Diabète» contribue à la détection précoce et à la sensibilisation au diabète au sein de la population, auprès des patient-e-s et des professionnel-le-s. Une campagne de communication, un travail sur de dépistages en collaboration avec divers-e-s professionnel-le-s ainsi que l'organisation de formations ont été mis en place. Le projet, la thématique du diabète ainsi que les deux associations du diabète obtiennent ainsi une meilleure visibilité auprès des groupes cibles ce qui, à long terme, contribuera à la qualité de la prise en charge du diabète.

Durée

2019-2023

Mandataires

Ecoplan AG

Personne de contact PSCH

D^r Beatrice Annaheim

Publication

Rapport final, année de publication 2023

5.3 Pas d'claques! Aucun enfant ne les mérite: élevons notre voix pour une éducation non violente!

Résumé	<p>Le projet «Pas d'claques» du National Coalition Building Institute Suisse consiste à appréhender, dans le setting de l'école, la question de la violence dans le cercle familial, au moyen d'ateliers, d'activités et d'événements, pour permettre aux enfants et adolescent-e-s d'accéder le plus tôt possible aux offres d'aide.</p> <p>L'évaluation a pour but de vérifier l'atteinte des objectifs, les facteurs de réussite et les obstacles ainsi que les effets du projet. Plusieurs instruments quantitatifs et qualitatifs sont à cet effet utilisés auprès des différents groupes cibles.</p> <p>L'évaluation montre que le projet est bien ancré en Suisse alémanique, mais que de nouvelles approches sont nécessaires pour sa diffusion en Suisse romande. La grande qualité des projets locaux met au jour des signes de renforcement des groupes cibles et des multiplicateur-trice-s. La collaboration interdisciplinaire et multidisciplinaire sera renforcée et élargie par le biais de rencontres. Des activités sur les réseaux sociaux ont été intégrées au projet. Ces deux dernières années, la pandémie de coronavirus a lourdement influé sur la mise en œuvre du projet.</p>
Durée	2019-2023
Mandataires	Institut de gestion sociale de la Haute École de Zurich pour les Sciences Appliquées
Personne de contact PSCH	D ^r Beatrice Annaheim
Publication	Rapport final (D), année de publication 2023

5.4 Parachutes

Résumé	<p>Les personnes âgées atteintes d'une ou de plusieurs maladies chroniques (multimorbidité), présentent un risque de chutes et de blessures accru. Le projet «Parachutes» (www.stoppsturz.ch) a pour objectif d'ancrer de manière systématique, et à grande échelle, dans le domaine des soins et au niveau de ses interfaces une prévention des chutes efficace pour les personnes à risque dans cinq cantons (SG, BE, GR, JU, ZH).</p> <p>L'évaluation vérifie l'atteinte des objectifs du projet «Parachutes» au moyen d'une évaluation formative et vérifie l'efficacité du projet. En 2020/2021, la pandémie de Covid-19 a significativement compliqué la mise en œuvre du projet. Le contenu et les objectifs ont été profondément remaniés, d'où une nécessaire adaptation de l'évaluation. Celle-ci se concentrera à l'avenir sur la contribution des organisations d'aide et de soins à domicile pour apprécier l'outcome et l'impact.</p>
Durée	2019-2023
Mandataires	Institute of Pharmaceutical Medicine (ECPM), Université de Bâle
Personne de contact PSCH	D ^r Giovanna Raso
Publication	Rapport final (D), année de publication 2023

5.5 Prévention des conséquences des contraintes psychosociales en médecine somatique: un projet modèle sur les soins collaboratifs (SomPsyNet)

Résumé	<p>Le projet SomPsyNet entend améliorer la prise en charge, la santé et la qualité de vie des patient-e-s souffrant de contraintes psychosociales dans quatre hôpitaux du canton de Bâle-Ville. À travers la mise en place d'un modèle de soins progressifs et collaboratifs (Stepped and Collaborative Care Model, SCCM), le projet vise également à réduire les coûts à long terme grâce à des soins mieux coordonnés. Une étude randomisée interne au projet mesure l'amélioration de la qualité de vie de près de 3000 patient-e-s ainsi que les effets sur les coûts de santé.</p> <p>Le coût du modèle de soins est analysé chaque année, et près de 20 entretiens avec des multiplicateur-trice-s sont réalisés.</p> <p>Bilan intermédiaire:</p> <ul style="list-style-type: none"> • La santé psychosociale est essentielle, mais actuellement négligée dans le milieu hospitalier. • SomPsyNet peut promouvoir la collaboration interprofessionnelle au sein des hôpitaux. • Communiquer clairement et de manière répétée le contexte / les objectifs de SomPsyNet, p. ex. à cause de la forte fluctuation des médecins dans les hôpitaux
Durée	2019-2024
Mandataires	Institut tropical et de santé publique suisse
Personne de contact PSCH	Dr Giovanna Raso
Publication	Rapport final (D), année de publication 2024

5.6 Pas à Pas+

Résumé	<p>Le projet Pas à Pas+(PAP+), mené par Unisanté, vise à accompagner les personnes adultes peu actives, atteintes ou à risque de développer des MNT, dans la reprise et le maintien d'une activité physique et repose sur la délégation du conseil en activité physique vers des spécialistes en activité physique adaptée.</p> <p>Le caractère novateur de PAP+ et sa complexité avec l'intégration des actrices et acteurs des domaines socio-sanitaire impliquent d'évaluer comment ce modèle améliore la qualité de vie de la population et la collaboration interprofessionnelle (CIP).</p> <p>L'évaluation externe (mixed method) est menée par HESAV – HES-SO, ZHAW et HES-SO Valais-Wallis. L'évaluation formative accompagne PAP+ dans la réflexion pour développer la CIP (workshops) et l'auto-évaluation continue. Les résultats intermédiaires soulignent l'augmentation de la motivation, de la qualité de vie et l'auto-efficacité des bénéficiaires. Des médecins délèguent et des professionnel-le-s de la santé et du social orientent vers PAP+.</p>
Durée	2019-2022
Mandataires	Haute École de Santé Vaud
Personne de contact PSCH	Dr Giovanna Raso
Publication	Rapport final, année de publication 2023

5.7 Maintien de l'Autonomie et de la Qualité de vie des personnes âgées fragilisées par des troubles cognitifs, comportementaux et/ou psychologiques (CareMENS)

Résumé	<p>CareMENS vise à améliorer la prise en charge des personnes âgées fragilisées souffrant d'un trouble neurocognitif léger ou majeur à un stade débutant via trois volets: des interventions psychosociales (IvPS) innovantes dans les centres mémoire romands; la continuité de cette prise en charge vers des activités de loisirs communautaires, avec la création d'un poste de care manager; la formation des professionnels pertinents, soignants et non soignants.</p> <p>L'évaluation se concentre sur le concept, les inputs, la mise en œuvre, ainsi que – pour le Centre Leenards du CHUV (le Centre Mémoire où les IvPS ont déjà démarré) – sur les outputs et premier outcomes. Les résultats intermédiaires de l'évaluation constatent une dynamique favorable, en particulier concernant le volet des IvPS. Le principal apprentissage concerne l'importance de la mobilisation et de l'adhésion de tous les acteurs et actrices dans un tel projet, à fortiori pour ses volets loisirs communautaires et formations qui reposent davantage sur des compétences externes.</p>
Durée	2020-2023
Mandataires	Serdaly&Ankers snc
Personne de contact PSCH	D ^r Beatrice Annaheim
Publication	Rapport final, année de publication 2024

5.8 Diffusion en Suisse des soins intégrés et orientés en fonction du contexte social sur la base des principes du modèle d'habitat et de soins 2030 (MOHS)

Résumé	<p>Le projet MOHS de CURAVIVA Suisse a été développé notamment pour améliorer l'autodétermination et l'autonomie des personnes âgées. L'EMS traditionnel se mue en centre de quartier et de santé, qui propose des offres spécialisées et fait partie intégrante de l'environnement de vie des personnes âgées. L'évaluation vérifie l'atteinte des objectifs, les facteurs de réussite, l'efficacité et les pierres d'achoppement du projet. Au travers de projets-phares de la prise en charge intégrée et orientée sur le contexte social, les facteurs de réussite durant la dernière évaluation ont été identifiés. Un modèle de maturité est actuellement développé sur cette base, et des modèles de financement sont présentés. Une boîte à outils en ligne préparera les résultats, et des conseils compléteront ultérieurement l'offre. Malgré la pandémie de coronavirus, le projet peut être mis en œuvre comme prévu et suit son cours. Un important facteur de réussite du projet est la prise en considération des intervenant-e-s et de l'approche participative.</p>
Durée	2020-2023
Mandataires	BSS Volkswirtschaftliche Beratung
Personne de contact PSCH	D ^r Beatrice Annaheim
Publication	Rapport final, année de publication 2024

5.9 Fitness pour les personnes atteintes de spondylarthrite ankylosante (BeFit)

Résumé	<p>Le projet BeFit vise à améliorer les compétences d'autogestion et l'activité physique des personnes atteintes de la maladie de Bechterew au moyen d'offres d'entraînement et de conseils numériques à l'échelle suisse.</p> <p>L'évaluation a pour but (1) de vérifier l'atteinte des objectifs du projet, de constater les facteurs de réussite et les pierres d'achoppement (évaluation formative) et (2) de vérifier les résultats et impacts du projet (évaluation sommative). Cela sera vérifié en continu au moyen d'analyses de documents, d'interviews collectifs et d'enquêtes en ligne ponctuelles.</p> <p>Le projet est globalement en bonne voie, bien qu'il ait été perturbé par la pandémie. L'introduction du concept BeFit auprès d'autres groupes de thérapie et la formation des physiothérapeutes n'ont pour l'heure pas pu être réalisées. Des outputs techniques (p. ex. nouvelle offre d'activités physiques numérique) ont pu être réalisés et, dans la mesure du possible, des objectifs réalisables ont été privilégiés.</p>
Durée	2020-2023
Mandataires	Institut d'enseignement médical de l'Université de Berne
Personne de contact PSCH	D ^r Beatrice Annaheim
Publication	Rapport final, année de publication 2024

5.10 Programme Symptom Navi (SN©P)

Résumé	<p>SN©P vise à fournir un soutien standardisé à l'autogestion pour les patient-e-s atteint-e-s de cancer. Le projet est mis en œuvre de façon pluridisciplinaire et dans trois langues nationales. Il implique la distribution de flyers sur la gestion des symptômes pour les personnes atteintes de cancer ainsi qu'un concept de formation des professionnel-le-s.</p> <p>93 personnes ont été formées dans les settings impliqués (ligues contre le cancer, services de soins à domicile, six services ambulatoires d'oncologie). Un questionnaire auprès des participant-e-s à la formation a été passé après la première formation. Il ciblait d'une part la formation ainsi que la mise en pratique de la théorie acquise durant la formation. Il abordait également la pertinence et l'importance de l'éducation à l'autogestion du point de vue des participant-e-s. Les premiers prétests ont été menés.</p> <p>Les enquêtes sur les niveaux d'impact doivent être menées auprès des patient-e-s à partir de 2023.</p>
Durée	2020-2023
Mandataires	Haute École pédagogique de Zurich
Personne de contact PSCH	D ^r Beatrice Annaheim
Publication	Rapport final, année de publication 2024

5.11 Aider les Proches Aidants (APA)

Résumé	<p>Le projet «Aider les Proches Aidants» vise à mettre en place un système de soutien intégré pour les proches aidant-e-s en leur fournissant des informations et du soutien via une application mobile et des prestations d'information par le réseau AROSS. Entre autres, le projet a aussi pour but de soutenir l'autogestion des proches aidant-e-s. L'évaluation est à la fois formative et sommative. Elle se concentre sur la réalisation des objectifs, les facteurs de réussite, l'efficacité des prestations auprès du groupe cible, les multiplicateurs, les conditions-cadres et les obstacles possibles du projet.</p> <p>Après des difficultés de démarrage, le projet a pris son envol en 2021. Les premiers résultats intermédiaires (notamment la première version de l'application) constituent une bonne base pour la poursuite du développement du projet. Les principaux défis actuels consistent à atteindre le groupe cible, à intégrer le réseau et à rattraper le retard pris par rapport à la planification du projet.</p>
Durée	2020-2023
Mandataires	INFRAS, recherche et conseil, Public Health Services, Haute École de santé Fribourg
Personne de contact PSCH	D ^r Beatrice Annaheim
Publication	Rapport final, année de publication 2024

5.12 Bien vivre avec de l'arthrose – GLA:D Suisse

Résumé	<p>GLA:D est une approche thérapeutique par le mouvement pour les patient-e-s atteint-e-s d'arthrose de la hanche et du genou, qui repose sur les directives des bonnes pratiques internationales. L'évaluation de GLA:D Suisse vise à vérifier la réalisation des objectifs et à identifier les facteurs clés de succès, l'efficacité et les possibles entraves à la mise en œuvre du projet. Afin de répondre aux questions de l'évaluation et pour garantir des résultats d'évaluation solides, cette évaluation combine des méthodes de collecte des données qualitatives et quantitatives.</p> <p>Le projet GLA:D Suisse a bien démarré et, malgré la pandémie de coronavirus, toutes les phases d'implémentation envisagées ont été réalisées. En 2021, huit cours de certification ont été dispensés à l'échelle de la Suisse. Au total 293 physiothérapeutes ont obtenu leur certification dans ce cadre. Les cours GLA:D ont également été proposés par des physiothérapeutes certifié-e-s et ont attiré, l'année passée, 1573 patient-e-s.</p>
Durée	2020-2023
Mandataires	Grünenfelder Zumbach GmbH – Sozialforschung und Beratung
Personne de contact PSCH	D ^r Giovanna Raso
Publication	Rapport final, année de publication 2024

5.13 Détection et intervention transcantonales précoces chez les adolescent-e-s et les jeunes adultes avec statut de risque (PsyYoung)

Résumé	<p>Le projet «PsyYoung» cherche à favoriser l'identification et la prise en charge précoces des jeunes présentant un risque accru de psychose, tout en réduisant la psychiatrisation si elle n'est pas nécessaire. Le projet vise également l'amélioration de la mise en réseau et le transfert des connaissances entre les professionnel-le-s de la santé et de l'éducation.</p> <p>L'évaluation est axée sur les deux processus principaux du nouveau programme d'intervention: (1) accompagnement des patient-e-s présentant un risque accru; (2) mise en réseau des centres spécialisés avec des professionnel-le-s externes. Le programme comprend dix mesures, comme la détermination de procédures de traitement ou encore l'offre de perfectionnement. Elles ont pour la plupart été mises en œuvre en octobre 2021 dans le canton de Bâle-Ville. Dans les cantons de Vaud et de Genève, actuellement groupes de contrôle, les mesures ne seront introduites qu'en 2022. Jusqu'à présent, les données concernant le développement des mesures ont été analysées, p. ex. les données concernant les attentes des spécialistes externes ou les moyens de prise en charge actuels des patient-e-s.</p>
Durée	2020-2023
Mandataires	ZHAW Haute École de Zurich pour les Sciences Appliquées, Département de psychologie appliquée, Institut de psychologie
Personne de contact PSCH	D ^r Giovanna Raso
Publication	Année de publication du rapport final: 2024

5.14 Optimisation de la qualité de traitement des patient-e-s multimorbides (Opti-Q Multimorbidité)

Résumé	<p>Dans le canton de Vaud, des recommandations pratiques pour le traitement des patient-e-s multimorbides ont été élaborées sur une base interprofessionnelle et scientifique. Le projet «Opti-Q» examine la mise en œuvre de ces recommandations dans trois cantons pilotes et évalue leur impact sur la prise en charge coordonnée et interprofessionnelle des patient-e-s multimorbides. L'intervention intègre une formation continue, une évaluation ainsi que la remise aux patient-e-s d'un passeport de soins contenant l'ensemble des traitements. L'évaluation du projet sert (1) au pilotage du projet et à l'assurance qualité (évaluation formative). Elle fournit également (2) des informations basées sur des preuves concernant le potentiel d'impact, l'adéquation aux besoins, la durabilité et l'efficacité du projet (évaluation sommative). Le projet se trouve actuellement en phase de conception. La pandémie ainsi que d'autres raisons ont conduit les responsables à reporter le recrutement des participant-e-s à début 2022.</p>
Durée	2020-2024
Mandataires	Interface Études politiques Recherche Conseil Sàrl
Personne de contact PSCH	D ^r Giovanna Raso
Publication	Rapport final, année de publication 2025

5.15 Visibilité et soutien pour les enfants de parents en souffrance psychique (Zigzag Plus)

Résumé	Le projet ZigZag Plus vise à développer dans quatre cantons (Fribourg, Neuchâtel, Valais et Vaud) un système de soutien aux enfants dont les parents sont touchés par une fragilité psychique ou une addiction. L'offre combine des groupes de soutien pour enfants, un soutien et accompagnement de la famille et une interface avec le réseau. L'évaluation suit une approche multiméthodes et multiperspectives. Les premiers travaux d'évaluation montrent que le projet ZigZag Plus est un projet pertinent qui comble un vide antérieur dans le domaine psychiatrique et répond au besoin de soutien des enfants en situation de fragilité psychique. Bien que la mise en œuvre du projet ait été influencée négativement par la crise sanitaire, une grande partie des activités prévues ont pu être réalisées. Les interviews menées jusqu'à présent montrent toutefois que les actrices et acteurs manquent parfois d'informations actualisées sur ZigZag.
Durée	2020-2023
Mandataires	KEK – CDC
Personne de contact PSCH	D ^r Giovanna Raso
Publication	Rapport final, année de publication 2024

5.16 Mamamundo

Résumé	Mamamundo est une offre de cours de préparation à la naissance conçue pour les futures mères issues de l'immigration qui ne parlent pas allemand. L'évaluation externe vérifie la réalisation de l'objectif, l'efficacité, les facteurs de réussite et les obstacles rencontrés. Elle étudie si (1) l'offre de cours Mamamundo peut être introduite dans deux autres cantons; si (2) cette offre de cours peut avoir l'impact recherché au sein du groupe cible sur les nouveaux sites et si (3) le financement des cours dans le canton de Berne est assuré. Des méthodes quantitatives et qualitatives sont appliquées. Les entretiens avec les responsables de cours et les interprètes interculturel-le-s donnent aux participantes la possibilité de ne pas être seules. L'importance pour l'autogestion et le bien-être des femmes enceintes a pu être établie à travers les observations durant les cours. L'une des pierres d'achoppement est le recrutement des femmes. L'association Mamamundo est actuellement bien établie du point de vue de la gestion d'entreprise.
Durée	2020-2023
Mandataires	Haute École de Zurich pour les Sciences Appliquées (ZHAW), département Santé, Institut des sages-femmes
Personne de contact PSCH	D ^r Giovanna Raso
Publication	Année de publication du rapport final; 2024

5.17 Compétences en santé grâce à une approche basée sur l'entraide

Résumé	<p>L'objectif du projet «Compétences en santé grâce à une approche basée sur l'entraide» d'Info-Entraide Suisse est de nouer 80 coopérations entre des hôpitaux, des centres d'entraide et des groupes d'entraide à travers la Suisse. L'entraide communautaire a pour vocation de compléter l'hospitalisation et de constituer une offre de suivi ainsi que de renforcer les échanges entre les professionnel-le-s, les patient-e-s et les proches.</p> <p>Le pan formatif de l'évaluation accompagne le projet sur le plan scientifique et met l'accent sur l'aménagement de la collaboration au sein des équipes communes (notamment l'interprofessionnalité et les possibilités de participation des groupes d'entraide). L'aspect sommatif de l'évaluation générera des informations basées sur des évidences et mettra l'accent sur les effets du projet pour les multiplicateur-trice-s de l'équipe commune et à l'hôpital. Durant la première année du projet, l'évaluation formative s'intéresse principalement aux bases conceptuelles du projet.</p>
Durée	2021-2024
Mandataires	Haute École de travail social de Lucerne
Personne de contact PSCH	D ^r Beatrice Annaheim
Publication	Rapport final, année de publication 2025

5.18 Proches expert-e-s assurant des soins psychiatriques

Résumé	<p>L'objectif du projet est d'implémenter le programme de Peer Support «Experienced-Involvement» (EX-IN) pour soulager les proches de personnes atteintes d'une maladie psychique dans le contexte de soins suisse. Chez ces personnes souvent stressées, il s'agit de promouvoir, par le biais de pair-e-s formé-e-s, les compétences d'autogestion et donc le maintien de leur propre santé.</p> <p>L'évaluation vérifie les étapes prévues pour la réalisation de l'objectif et donne des bases de réflexion pour les processus de résolution des problèmes.</p> <p>Il est donc essentiel de formaliser le projet et de le faire connaître, mais aussi de recruter des formatrices et formateurs EX-IN et des proches à former. La première année (2021), d'importantes mesures de relations publiques ont pu être mises en œuvre et des proches ont été retenu-e-s pour la formation. Le programme a en outre été formalisé (p. ex. documents contractuels), et un réseau avec des stakeholders de la santé centraux a été mis en place dans le contexte des soins psychiques.</p>
Durée	2021-2024
Mandataires	Haute École spécialisée de Suisse occidentale (HES-SO), IPW Institut für Angewandte Pflegewissenschaft
Personne de contact PSCH	D ^r Beatrice Annaheim
Publication	Rapport final, année de publication 2025

5.19 SPIRIT

Résumé	<p>Le projet «SPIRIT – Scaling-up Psychological Interventions in Refugees In Switzerland», placé sous la direction de l'Hôpital universitaire de Zurich, a pour objectif de proposer l'intervention brève: Problem Management Plus (PM+), développée par l'OMS, aux demandeur-euse-s d'asile et aux réfugié-e-s par l'intermédiaire d'organisations régionales. PM+ est mis en œuvre par des aidant-e-s, qui sont en premier lieu des réfugié-e-s formé-e-s selon l'approche par les pair-e-s, ce qui réduit les obstacles linguistiques et socioculturels. Les objectifs de PM+ sont de réduire les contraintes psychiques et le risque de développer des maladies.</p> <p>L'évaluation fournit des renseignements sur l'assurance qualité ainsi que des bases décisionnelles pour l'implémentation à long terme. L'analyse montre que, la première année, des lignes directrices pertinentes ont pu être élaborées et des collaborations avec des partenaires importants ont été réalisées. L'intérêt pour le projet est fort, tout comme le besoin dans ce domaine. Le défi consiste donc à se concentrer sur les éléments clés du projet et à ne pas aborder des thèmes plus larges.</p>
Durée	2021-2024
Mandataires	B et A
Personne de contact PSCH	Dr Giovanna Raso
Publication	Rapport final, année de publication 2025

5.20 Prévention du suicide (PDS)

Résumé	<p>Cinq projets de prévention du suicide mettent l'accent sur la difficile phase de transition entre la sortie des soins ambulatoires et le retour dans l'environnement familial. Ces projets ont pour principal objectif de réduire les suicides et les tentatives de suicide de manière pérenne. La mise en réseau des personnes concernées, des proches et des professionnel-le-s et la promotion de l'autogestion constituent des aspects importants des mesures élaborées. Il existe toutefois des différences dans les groupes cibles et les mesures.</p> <p>Les projets seront évalués individuellement et de manière générale. L'évaluation globale analyse et compare les approches, les facteurs de réussite et les obstacles, ainsi que l'efficacité et l'atteinte des objectifs des projets. Les résultats sont systématiquement classés et synthétisés. Tous les projets sont au stade de la mise en œuvre. Les premiers résultats montrent que le recrutement des groupes cibles finaux particulièrement vulnérables est parfois difficile.</p>
Durée	2021-2024
Mandataires	Swiss TPH (Institut tropical et de santé publique suisse)
Personne de contact PSCH	Dr Giovanna Raso
Publication	Rapport final, année de publication 2025

5.21 Évaluation de la collaboration directe avec la FMH «PEPra – Prévention basée sur des preuves dans le cabinet médical»

Résumé	<p>PEPra représente un ensemble complet d'offres de prévention éprouvées dans le domaine des soins ambulatoires de base. Il s'agit de modules de formation continue pour le corps médical et les assistant-e-s médicaux-ales sur divers thèmes de prévention dans quatre cantons pilotes. Le projet comporte en outre le site Web PEPra, plateforme d'information sur les thèmes de prévention pour les professionnel-le-s.</p> <p>L'évaluation permet d'identifier les facteurs de réussite et les défis tout au long du projet, ainsi que l'optimisation permanente de PEPra (évaluation formative). Par ailleurs, la satisfaction, l'acceptation et les bénéfices de PEPra sont évalués du point de vue des professionnel-le-s et le potentiel de diffusion durable est estimé (évaluation sommative).</p> <p>Le projet se trouve actuellement dans la phase finale de conception. Le site Web PEPra a été publié à l'automne 2021, et l'organisation thématique des différents modules de formation continue sera bientôt achevée. Les premiers modules de formation continue commenceront au printemps 2022.</p>
Durée	2020-2023
Mandataires	Interface Études politiques Recherche Conseil Sàrl
Personne de contact PSCH	Jvo Schneider
Publication	Rapport final, année de publication 2024

5.22 Évaluation de la collaboration directe avec l'association GELIKO «Points de contact régionaux PDS (REAS)»

Résumé	<p>Le projet REAS soutient des patient-e-s souffrant de multiples difficultés psychosociales. Outre l'aide psychosociale pour améliorer la situation de vie, les professionnel-le-s de REAS coordonnent tous les «Health und Social Professionals» dans le cadre du case management sociothérapeutique, afin de bâtir des structures de prise en charge viables.</p> <p>Les premiers résultats de l'évaluation montrent qu'il est bénéfique pour les patient-e-s de n'avoir qu'un seul case manager compétent, ayant «toutes les cartes en main». Ainsi, les professionnel-le-s de REAS peuvent significativement renforcer la compréhension des cas grâce à des instruments d'évaluation standardisés et coordonner de manière ciblées les interventions de tou-te-s les professionnel-le-s. En 2021, une enquête quantitative a été lancée. Elle analyse quelles variables dans les résultats (notamment la qualité de vie liée à la santé [SF-12] ou la capacité d'action subjective) manquent au niveau des personnes concernées et les modifications possibles.</p>
Durée	2020-2023
Mandataires	Haute École spécialisée de la Suisse du Nord-Ouest – Haute École de travail social
Personne de contact PSCH	Jvo Schneider
Publication	Rapport final, année de publication 2024

6 Auto-évaluation de projets pour la prévention dans le domaine des soins (PDS)

Les projets PDS, soutenus dans le domaine de soutien II pendant deux ans en tant que projets de démarrage, effectuent une auto-évaluation. Des spécialistes de l'évaluation de Promotion Santé Suisse ont un rôle d'accompagnement. Les auto-évaluations de projets ont pour but de vérifier l'atteinte des objectifs, l'efficacité, les facteurs de réussite ainsi que les obstacles aux projets de prévention. Compte tenu de la courte durée de vie des projets, les auto-évaluations mettent l'accent sur le bilan de l'impact sur les conditions et les multiplicateur-trice-s (aspect sommatif) et sur l'amélioration continue des projets (aspect formatif).

6.1 Auto-évaluation du projet, projets de démarrage, cycle de soutien 1, 2019/2020

Projets soutenus

- Création, pilotage, mise en réseau et évaluation d'une interface d'auto-assistance en ligne pour les comportements de jeu problématiques et pathologiques (WinBackControl); Institut suisse de recherche sur la santé publique et les addictions (ISGF)
- Projet «Je me bouge pour ma santé»: activités physiques adaptées pour tous, diabètevaud
- Auto-évaluation Organisation compétente en matière de santé (auto-évaluation compétence en matière de santé); Direction de la santé du canton de Zurich
- Acquisition de compétences des personnes atteintes de troubles musculo-squelettiques afin d'accroître leur auto-gestion – cours dispensés par des assistant-e-s médicaux-ales (KOMPASS); Ligue suisse contre le rhumatisme
- Traitement optimisé des problèmes liés à l'alcool grâce à l'autogestion assistée par des outils numériques (NoA Coach); Santé bernoise
- Promotion et implantation efficiente du Plan de Crise Conjoint (Pro PCC) (Réseaux Santé Vaud)
- Action de prévention secondaire en équipe en médecine générale (INTERMED+); Cabinet de médecine générale et spécialisée à La Chaux-de-Fonds
- Famille forte – Modèle de soins interprofessionnel; Association suisse obésité de l'enfant et de l'adolescent-e

Résumé

Le cycle de soutien 1 comprend huit projets qui ont démarré en 2019 et qui devaient, selon les prévisions, s'achever fin 2020. La pandémie liée au coronavirus les a perturbés et a, par conséquent, fortement affecté les auto-évaluations. Cela a eu pour conséquence de reporter les travaux. Les rapports d'évaluation finaux ont toutefois pu être élaborés comme prévu. Ces derniers montrent que les interventions et mesures des projets menées dans des conditions plus difficiles ont généralement eu un effet positif sur les connaissances, l'attitude et la pratique de la prévention chez les multiplicateur-trice-s, notamment les assistant-e-s médicaux-ales ou les professionnel-le-s dans le domaine de la santé psychique. Les patient-e-s perçoivent généralement de manière positive les offres de soutien proposées, comme les conseils à bas seuil dans les cabinets médicaux ou l'outil d'autogestion numérique pour les personnes souffrant de problèmes liés à l'alcool. Des effets sur l'attitude et le comportement des patient-e-s ont parfois été observés. Cependant, étant donné le nombre de cas limités par la pandémie, une généralisation des effets n'est pas possible.

Publication

Les résultats des auto-évaluations seront publiés en 2022, sous forme de feuille d'information.

6.2 Auto-évaluation du projet, projets de démarrage, cycle de soutien 2, 2020/2021

Projets soutenus

- Déploiement du Projet Anticipé des Soins (PROsa); Réseau Santé Région Lausanne
- Fonction et coûts des Advanced Practice Nurses dans les services de soins primaires; Pluriprax
- Promotion de la santé nutritionnelle des personnes migrantes via des agents de santé; Agents de Santé
- Parcours du patient coordonné ambulatoire-stationnaire-ambulatoire; association xunds-grauholz
- Daheim statt Heim – Promotion de l'autogestion des personnes âgées lors de soins stationnaires de courte durée; Haute École spécialisée de Suisse occidentale (HES-SO)
- Collaboration Handicap et Addictions (CHA); Groupement Romand d'Études des Addictions (GREA)

Résumé

Les six projets du cycle de soutien 2 ont été perturbés par la pandémie de coronavirus. Les auto-évaluations ont même parfois dû être «ajustées» à cause d'adaptations du projet, comme la tenue en ligne d'activités pédagogiques, la réallocation des ressources dans les hôpitaux en lien avec la crise sanitaire et la prolongation des périodes d'intervention. Les auto-évaluations sont toutefois en bonne voie de finalisation. Presque tous les projets seront cependant achevés plus tard que prévu. Les informations concernant les prestations, l'acceptation et les effets du projet disponibles à la fin de l'année sont majoritairement satisfaisantes et laissent supposer des résultats positifs des auto-évaluations pour ce cycle de soutien.

Publication

Les résultats des auto-évaluations seront publiés en 2022/2023 sous forme de feuille d'information.

6.3 Auto-évaluation du projet, projets de démarrage, cycle de soutien 3, 2021/2022

Projets soutenus

- Éducation thérapeutique et filière d'insuffisance cardiaque; Hôpital du Valais
- Ça bouge dans les EMS! Association Fribourgeoise des Institutions pour Personnes Âgées Association Fribourgeoise des Institutions pour Personnes Âgées
- 1+1=3: Coopération interprofessionnelle entre organisations de soins à domicile et de lutte contre les addictions; Fachverband Sucht
- Jeteur-euse-s de ponts pour la santé psychique des réfugié-e-s; Centre de compétences sur la migration et la santé psychique (NCBI Suisse)
- Recovery College Addictions (RCA); Groupement Romand d'Études des Addictions (GREA)

Résumé

Pour les cinq projets de démarrage du cycle de soutien 3 qui ont commencé au début de l'année 2021, les concepts élaborés précédemment se sont appliqués à l'auto-évaluation jusqu'en milieu d'année. L'ensemble des auto-évaluations des projets combinent une collecte de données quantitatives et qualitatives. Selon le concept d'évaluation, des mesures préalables ont été réalisées durant l'exercice – dans le cadre de la réalisation opérationnelle commencée des projets – et les rapports internes au projet ont été rédigés. Les premiers feed-back concernant les interventions menées ont parfois aussi pu être recueillis, p. ex. concernant les formations de multiplicateur-trice-s ou l'engagement d'équipes interprofessionnelles. Pour certains projets, l'auto-évaluation prévue a été adaptée au regard des feed-back issus de la pratique (p. ex. des EMS), afin de minimiser la charge induite par la pandémie de coronavirus. Dans l'ensemble, les auto-évaluations sont «en bonne voie» et leurs résultats définitifs sont attendus après l'achèvement des projets, au printemps 2023.

Publication

Les résultats des auto-évaluations seront publiés en 2023 sous forme de feuille d'information.

7 Évaluation des campagnes Santé psychique

7.1 Campagne «Wie geht's Dir?» («Comment vas-tu?»)

Résumé	De 2018 à 2022, Promotion Santé Suisse soutient deux campagnes nationales de promotion de la santé psychique. La campagne Wie geht's Dir? (Comment vas-tu?) déployée en allemand vise à sensibiliser la population à la santé psychique. Promotion Santé Suisse, qui finance la campagne mise en œuvre par Pro Mente Sana et les cantons, est en outre responsable de son évaluation. Cette dernière doit répondre d'une part aux interrogations formatives sur le concept et la mise en œuvre de la campagne par les porteuses et porteurs de projet et les multiplicatrices et multiplicateurs, et d'autre part aux questions sommatives relatives à son impact dans la population entre 2018 et 2022. Les résultats intermédiaires montrent que la campagne a atteint cinq des six objectifs fixés et que le sixième – à savoir la notoriété de la campagne – est en bonne voie avec 41 % de notoriété dans la population (à l'automne 2021).
Durée	2018-2022
Mandataires	Ecoplan AG
Personne de contact PSCH	D ^r Corina Tamara Ulshöfer
Publication	Rapport final (D), année de publication 2023, forme de la publication non définie

7.2 Campagne «SantéPsy»

Résumé	De 2018 à 2022, Promotion Santé Suisse soutient deux campagnes nationales de promotion de la santé psychique en Suisse romande et au Tessin, il s'agit de la campagne SantéPsy . L'évaluation de la campagne vise des objectifs tant formatifs que sommatifs et s'articule autour de trois axes: (1) évaluation formative du déploiement de la campagne par les multiplicatrices et multiplicateurs opérationnels et stratégiques; (2) recueil en continu d'informations sur la consultation et l'utilisation du site Web et des médias sociaux; (3) enquêtes annuelles sur l'impact de la campagne auprès des groupes cibles indirects. Le rapport intermédiaire 2021 montre que la campagne a atteint ou est en bonne voie d'atteindre les objectifs fixés en matière de diffusion et de connaissances des offres de soutien existantes. Les objectifs concernant la réminiscence aidée de la campagne et la connaissance des ressources et des offres de soutien ne sont pas atteints, mais on observe cependant une progression par rapport à l'année précédente. En ce qui concerne, le renforcement des moyens d'action des multiplicatrices et multiplicateurs, cet objectif est surtout atteint pour les multiplicatrices et multiplicateurs stratégiques.
Durée	2018-2022
Mandataires	socialdesign SA
Personne de contact PSCH	D ^r Sandra Walter
Publication	Rapport final (F), année de publication 2023, forme de la publication non définie

8 Bases des pratiques exemplaires pour l'évaluation d'offres de promotion de la santé

8.1 Comment collectons-nous des informations sur le sexe, l'origine migratoire et le statut socio-économique? Approches méthodologiques pour l'évaluation de l'impact sur les groupes cibles

Résumé	Les projets soutenus par Promotion Santé Suisse sont évalués sur le plan scientifique, soit au moyen d'auto-évaluations, soit par des instituts externes. Ce document de travail renseigne sur les approches méthodologiques pour l'évaluation de l'impact sur les groupes cibles. L'accent est mis sur les trois caractéristiques que sont le sexe, l'origine migratoire et le statut socio-économique. Les responsables de l'évaluation y trouvent un aperçu des possibles conceptualisations et opérationnalisations de ces trois caractéristiques. La compilation des approches méthodologiques doit conduire à une réflexion sur l'importance de la référence aux groupes cibles dans les évaluations. Elle montre que des concepts supposés simples sont en fait complexes et nécessitent d'être abordés de manière consciente. L'objectif est de simplifier l'évaluation de l'impact sur les groupes cibles dans les projets soutenus par Promotion Santé Suisse, de la renforcer et de la rendre comparable.
Durée	2020/2021
Mandataires	Interface Études politiques Recherche Conseil Sàrl
Personne de contact PSCH	Dr Sonja Kerr
Publication	Document de travail 59 (D/E) , année de publication 2021

8.2 Approches méthodologiques de l'évaluation de l'activité physique dans les projets de promotion de la santé

Résumé	L'objectif du rapport est de montrer quels sont les instruments appropriés pour les évaluations d'impact dans le domaine de l'activité physique. Une recherche de la littérature ainsi que des interviews avec des expert-e-s ont été menées. Résultats: pour planifier et mettre en œuvre une évaluation, l'instrument de mesure doit être approprié et, si possible, adapté à la pratique au regard de ses objectifs, du groupe cible, du cadre d'intervention, ainsi que du budget du projet et de l'évaluation: <ul style="list-style-type: none"> • Preuves d'effet de l'activité physique: techniques directes, basées sur des outils, comme un accéléromètre. • Modification du comportement en matière d'activité physique: questionnaire de l'étude «Sport Suisse» menée auprès de personnes âgées de dix ans et plus. • Chez les enfants de moins de dix ans: mesure de l'évolution des habiletés et capacités motrices.
Durée	2020-2022
Mandataires	Ecoplan AG
Personne de contact PSCH	Dr Sonja Kerr
Publication	Document de travail (D/F), année de publication 2022

Wankdorfallee 5, CH-3014 Berne
Tél. +41 31 350 04 04
office.bern@promotionsante.ch

Avenue de la Gare 52, CH-1003 Lausanne
Tél. +41 21 345 15 15
office.lausanne@promotionsante.ch

www.gesundheitsfoerderung.ch
www.promotionsante.ch
www.promozionesalute.ch